



SMS-Viewer

SMS-Viewer sovelluksen avulla järjestät hetkessä messuosastollesi, juhliisi tai muuhun tapahtumaasi helposti ja nopeasti median, jonka avulla ihmiset pystyvät osallistumaan toimintaan, antamaan palautetta ja pitämään hauskaa yhteisesti näkyvien tekstiviestien avulla. SMS-Viewerin nerokkuus piilee olemassa olevan laitteiston hyödyntämisessä, jolloin mittavilta laitteistohankinnoilta vältytään. Tarvitset ainoastaan

- Tietokoneen Windows -käyttöliittymällä
- Tietokoneeseen kytkettävän Vodafone Connect Cardin SIM-kortilla varustettuna
- Videotykin tai toisen näytön viestien esittämiseksi

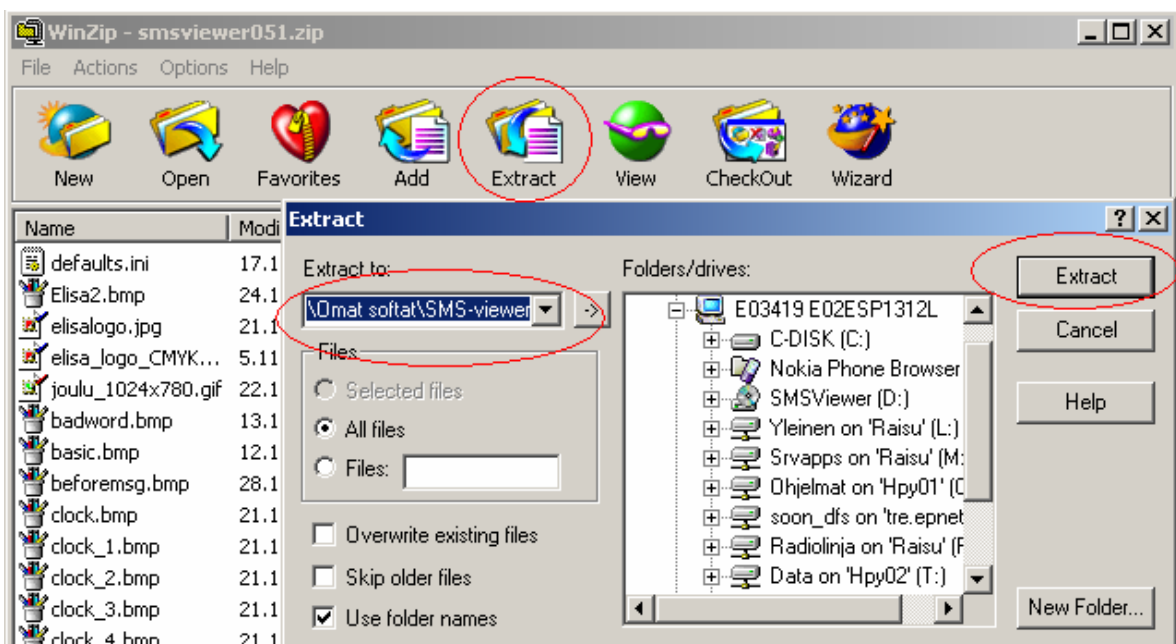




Asennus

Ohjelman asennus:

1. Asenna **Vodafone ConnectCard** kortti kortin mukana tulevien ohjeiden mukaisesti
2. Laita SMS-Viewer CD asemaan ja avaa **My Computer (Oma Tietokone)**.
 - Avaa **SMS-Viewer CD** ja tupla-klikkaa CD:ltä löytyvää tiedostoa.
 - **WinZip** avaa tiedoston.
3. WinZipistä valitse **Extract** ja määritä hakemisto, jonne haluat ohjelmiston asentaa. **Paina OK**.
4. Halutessasi voit tehdä tiedostosta pikakuvakkeen työpöydälle raahaamalla tiedosto asennushakemistosta hiiren oikealla napilla kansiota työpöydälle ja valitsemalla napin irtipäästämisen jälkeen **"Create Shortcut here"** ("Luo pikakuvake tähän").

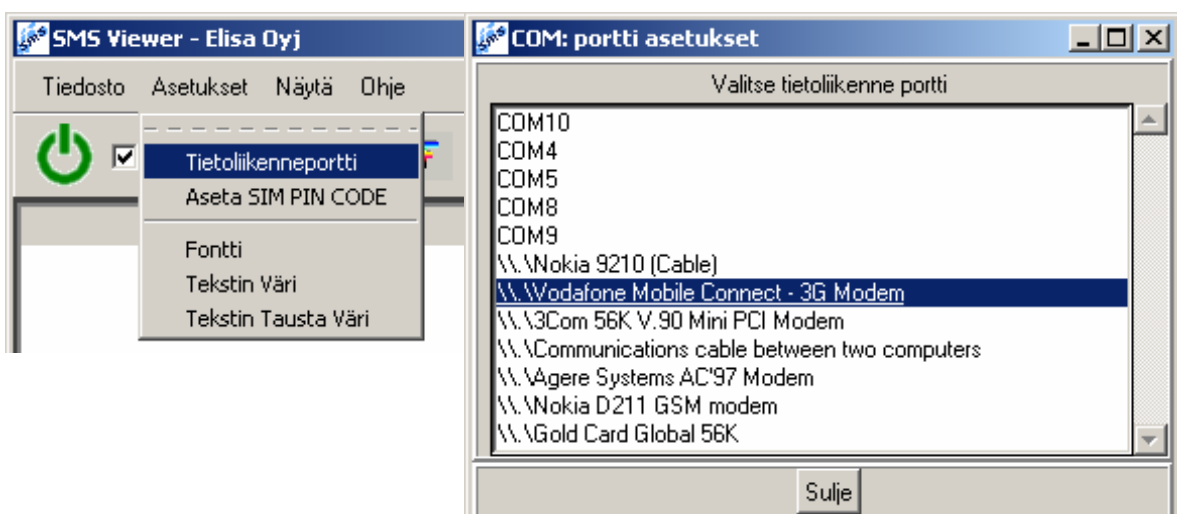


Kuva 1: WinZip-ohjelma

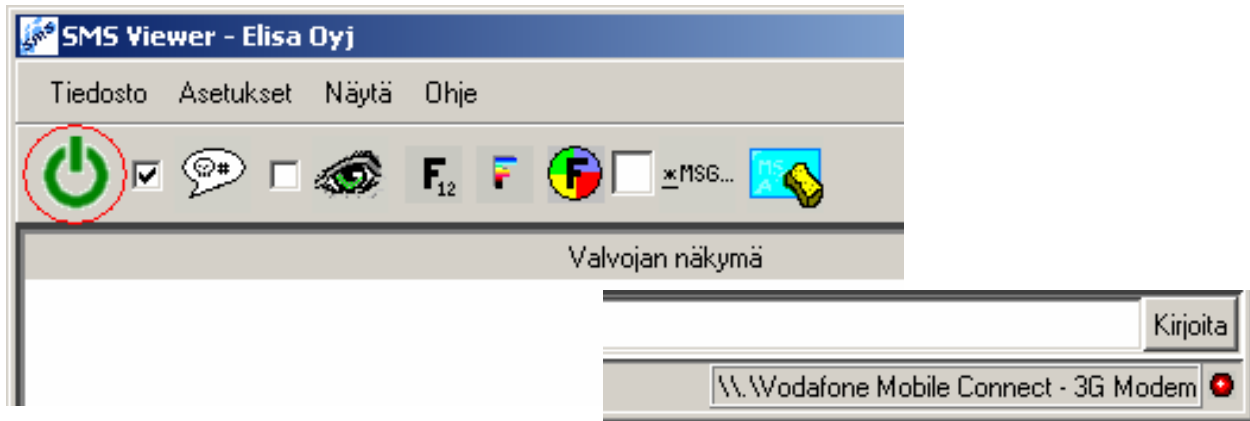


Järjestelmän alustus:

1. Aseta Vodafone ConnectCard koneeseen ja käynnistä **SMS-Viewer**.
2. Valitse SMS-Viewerin ylävalikosta **Asetukset -> Tietoliikenneportti**.
3. Auenneesta ikkunasta valitse **Vodafone Mobile Connect - 3G Modem** ja sulje ikkuna (Kuva 2). Ikkunan alaosassa olevassa tilapalkissa näkyy valittu yhteys.
 - **Vihreästä virtanapista** yhteys avataan. Onnistunut kytkentä näytetään tilapalkin oikeassa reunassa olevan ledin avulla. Vihreä ok, keltainen odottaa PIN-koodia ja punainen ei yhteyttä. (Kuva 3)
4. Avaa **Asetukset -> Aseta SIM PIN CODE** ja syötä auenneeseen ikkunaan **PIN-koodi**. Tilapalkin ledi vaihtuu virhreäksi.
5. Testaa ohjelmisto lähettämällä SMS-viesti liittymään, jonka SIM-kortti on laitteessa kiinni.



Kuva 2: Yhteyden määrittäminen



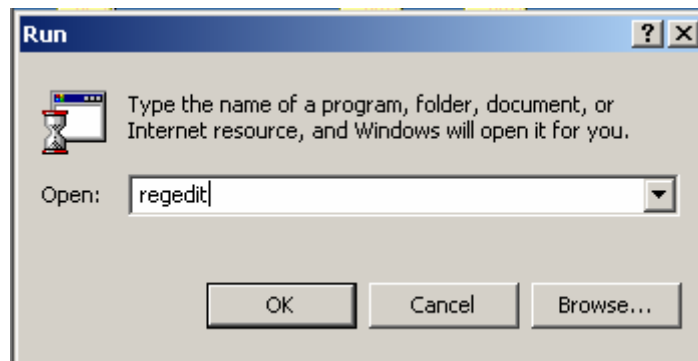
Kuva 3: Yhteyden avausnappi ja tilapalkki

Asennuksen ongelmien selvitys

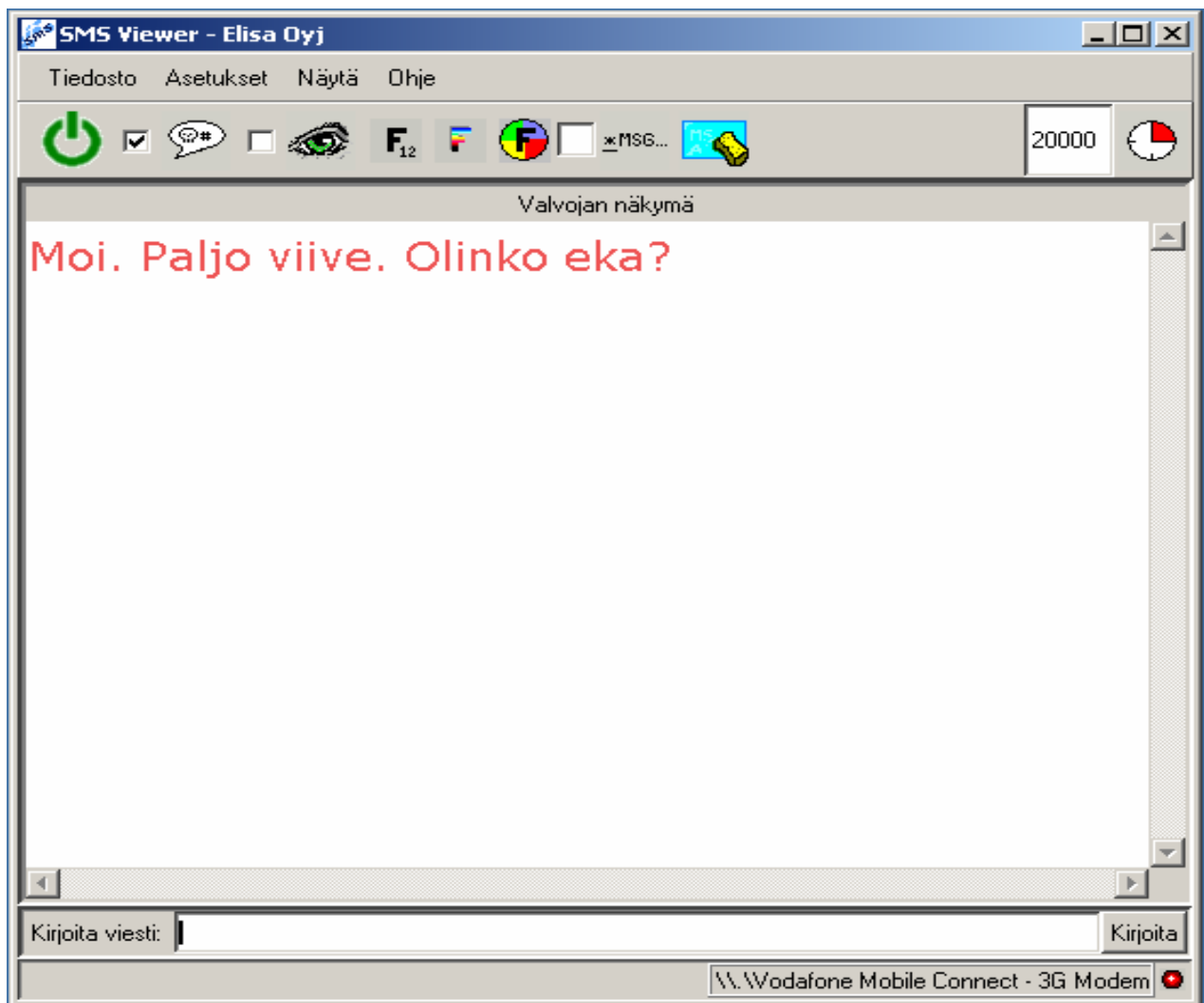
- Ohjelmisto on tehty pääasiassa toimimaan Vodafone Connect Cardien kanssa, mutta jos mitään Vodafoneen viittaavaa nimeä ei löydy ”Tietoliikenneportti”-valinnasta, kokeile seuraavaa:
 1. Avaa kansioista, jonne olet asentanut SMS Viewerin, **defaults.ini** tiedosto.
 2. Editoi [COMMUNICATION] osiota ja laita COMPORT kohtaan seuraava:
COMPORT=\\.\VodaFone Mobile Connect - 3G Modem
 3. Tallenna ja käynnistä SMS-Viewer uudestaan
- Jos tämä ei toimi niin yritä löytää oikea FriendlyName Windowsin rekisteristä
 4. **Start -> Run -> Open: regedit**
(Käynnistä->Suorita->Avaa: regedit) Kuva 4.
 5. Avaa rekisterieditorilla polku:
HKEY_LOCAL_MACHINE/System/ControlSet002/Control/Class/{4D36E96D-E325-11CE-BFC1-08002BE-10318}/nnnn , jossa nnnn vastaa numeroita 0000-9999. ControlSetin numerokin voi erota esimerkistä.
 6. Etsi kansioista kohta, jossa **Manufacturer** on **Vodafone**. Kirjoita muistiin tästä kansioista **FriendlyName**, joka oletuksena on juuri **Vodafone Mobile Connect – 3G Modem**
 7. Lisää juuri löydetty FriendlyName -nimi SMS-Viewerin **defaults.ini** -tiedostoon yllä kohdassa 2 kuvatulla tavalla. Muista merkintä **\\.** nimen edessä.



- Mikäli PIN-koodin syöttö SMS-viewerillä ei onnistu. Avaa **Vodafone Connect Cardin ohjelmisto** ja syötä PIN-koodi sitä kautta. Sammuta ohjelma ja palaa SMS-vieweriin ja kytke yhteys päälle.



Kuva 4: Regedit-ohjelman käynnistys



Kuva 5: Valvojan näkymä SMS-Viewer-ohjelmassa



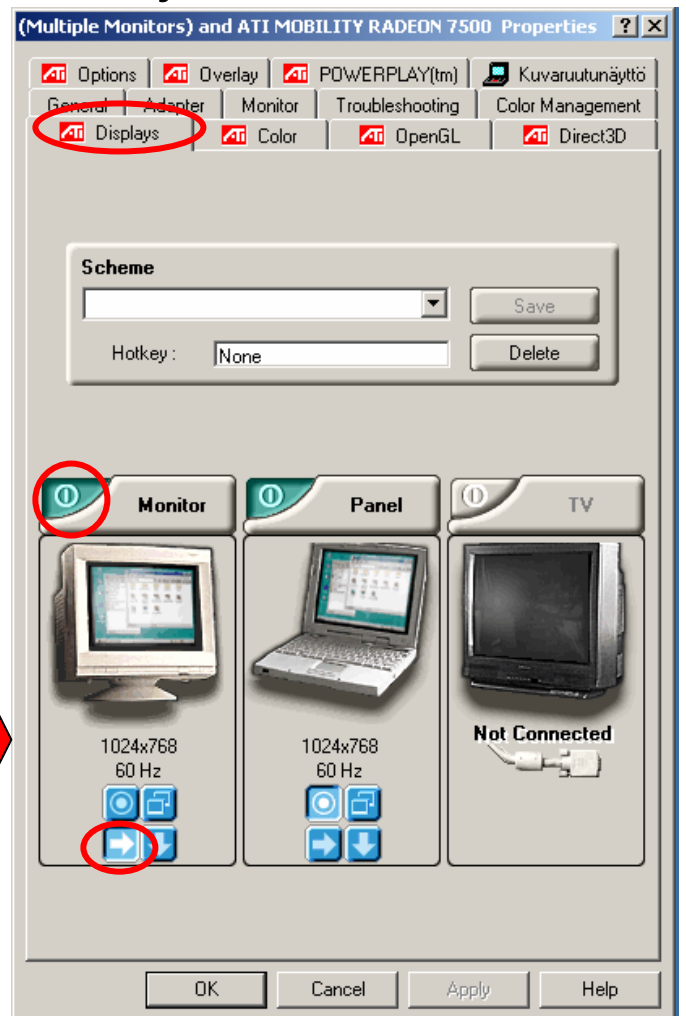
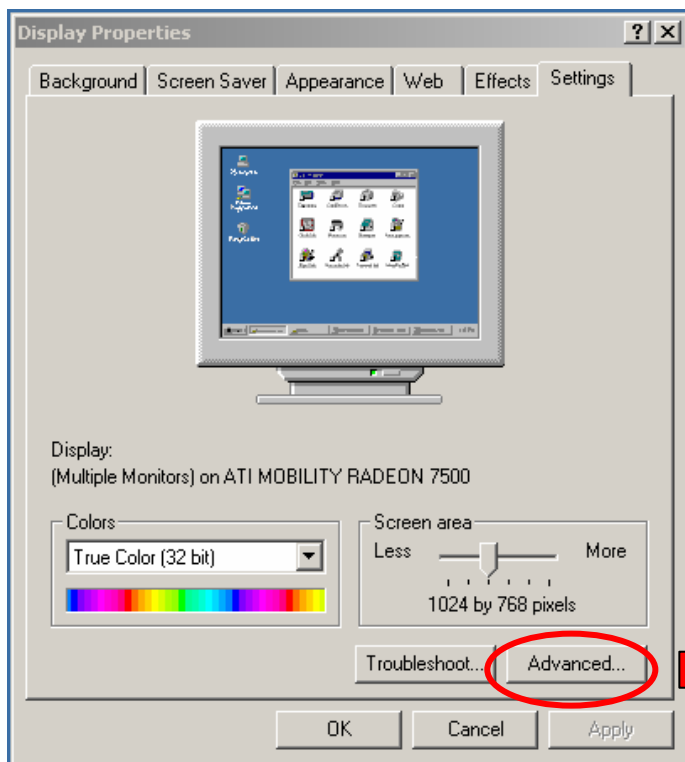
Käyttöohjeet

SMS-Viewer toimii kuin TV:n chattiohjelmat. Koneen näytöllä, jossa ohjelma pyörii, näkyy valvojan ikkuna, mistä koko ohjelmaa hallitaan. Itse tekstiviestit näkyvät toisessa ikkunassa, joka voidaan ohjata toiselle näytölle tai videotykillä, jolloin viestit ovat ison yleisön ihailtavissa.

Esitysnäkymän avaaminen

Viestien näkyminen videotykillä tai toisella näytöllä onnistuu koneissa, joissa työpöytä voidaan jatkaa toiselle näytölle. Tämä ominaisuus on laitteistokohtainen. Sitä voidaan hallita näytön asetuksista, jotka löytyvät polulta **Start -> Settings -> Control Panel -> Display -> Settings -> Advanced...**

(Aloita -> Asetukset -> Ohjauspaneeli -> Näyttö -> Asetukset -> Lisäasetukset...)

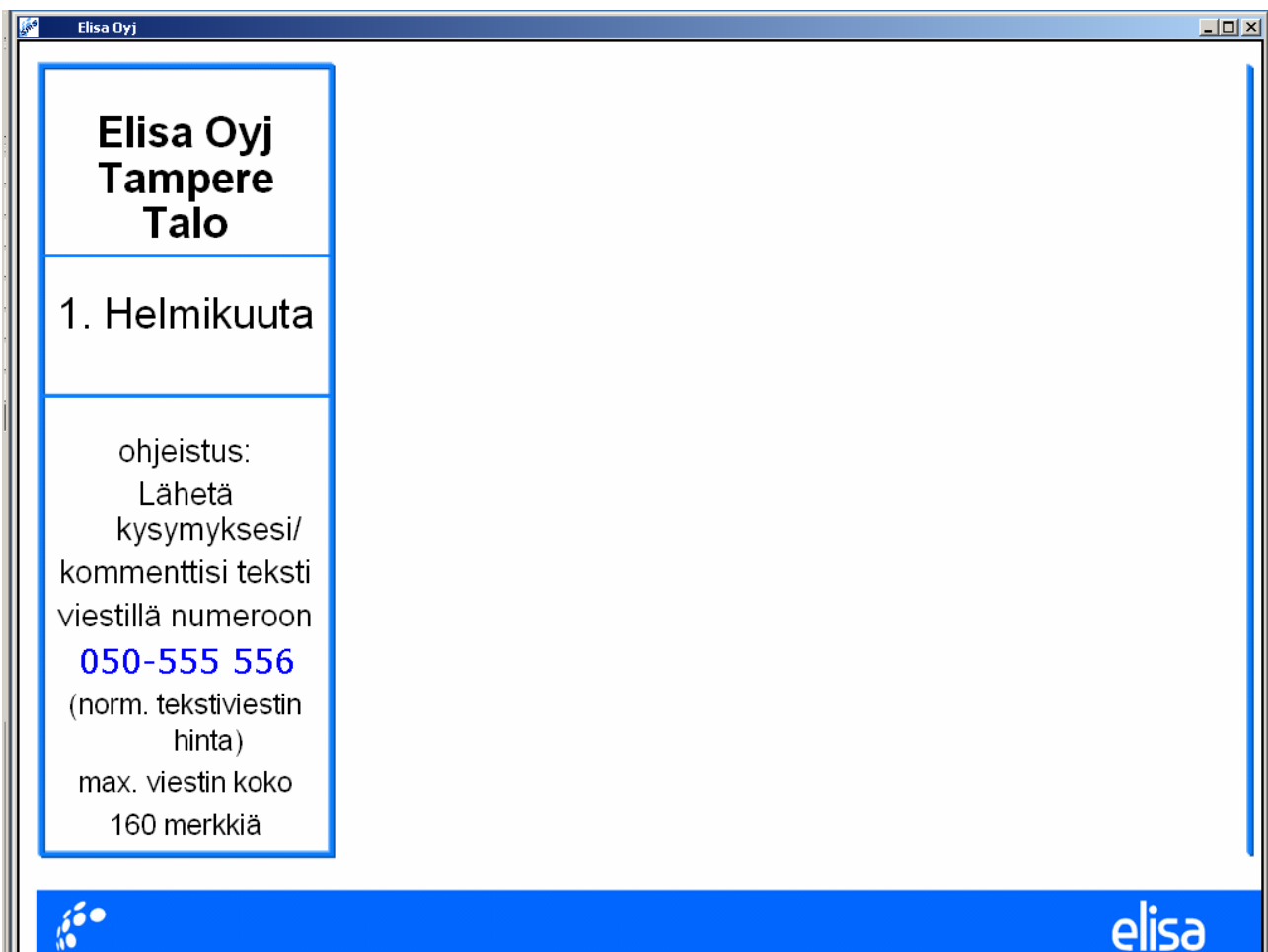


Kuva 6: ATI:n valmistamien näyttöohjainten asetuksissa työpöydän jatkaminen tapahtuu Displays (Näytöt) -välilehdeltä.



Kun laitteiston asetukset ovat kunnossa, voidaan esitysnäkymä avata.

1. Avaa ylävalikoista **Näytä -> Esitysmuoto**.
2. Koko ruudun peittävä ikkuna avautuu. Raahaa tämä ikkuna videotykin ruudulle. Jos tätä ikkunaa ei näy omalla näytöllä ja videotykkiä ei ole kytketty kiinni, se on ohjattu väärälle näytölle. Tässä tapauksessa saat tilanteen normalisoitua editoimalla **defaults.ini** tiedostosta kohtiin **FSW_X** ja **FSW_Y** arvoiksi -4.
3. Mikäli avautunut ikkuna on harmaa ilman mitään sisältöä, ei ohjelma löydä taustakuvan tiedostoa. Tällöin käy manuaalisesti muokkaamassa **defaults.ini** tiedostosta kuvan hakemistopolku oikeaksi kohdasta **FST_IMAGE_NAME=**.





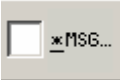




Kuva 7: Esitysnäkymä ikkunan reunat näkyvinä



Ohjelman käyttö

Tekstin tuottaminen onnistuu kolmella tavalla: itse kirjoittaen, tekstiviestein ja tekstitiedostoista ladaten (**Tiedosto -> Avaa**). Kaikki lähetetyt viestit tallentuvat **messages.log** nimiseen tiedostoon kaikkine tietoineen. Viestejä ja näkymää voidaan kontrolloida ohjelman ylälaidan napeilla.

	Tämä nappi avaa ja sulkee yhteyden SMS-palvelimeen. Ohjelman tilan voi tarkistaa oikean alalaidan ledistä.
	Tämän napin ollessa aktivoitu viesteistä suodattuu kiro sanat pois. Sensuroitavien sanojen lista on tiedostossa obscene.txt (yksi sana per rivi, ohjelma ei osaa taivuttaa sanoja).
	Tämän napin ollessa pohjassa valvoja päättää, mikä viesti menee läpi yleiselle näytölle. Valvojan näytöllä vielä hyväksymättömät viestit näkyvät alleviivattuina ja hyväksyminen tapahtuu tuplaklikkaamalla viestiä.
	Näiden kolmen napin avulla kontrolloidaan tekstin näkymistä. Ensimmäinen kontrolloi tekstin fonttia ja kokoa, toinen tekstin väriä ja kolmas taustan väriä. Asetukset liittyvät valvojan näkymään.
	Tähän kenttään syötetty teksti näkyy kaikkien viestien edessä.
	Tämä nappi pyyhkii esitysnäkymän tyhjäksi.
	Tällä säädetään aika millisekunteina, kuinka usein ohjelma käy uusia viestejä hakemassa SIM-kortilta.

Ruudun alalaidassa on valvojan tekstinsyöttökenttä. Siihen kirjoitetut viestit ohjautuvat sellaisenaan tekstikenttään.



Esitysnäkymä

Esitysnäkymä on yleisölle näkyvä osa. Tämä näkymä koostuu taustakuvasta ja sen päällä olevasta tekstikentästä, jossa viestit näkyvät. Painamalla hiiren oikeaa nappia tekstialueen ulkopuolella voidaan avata ohjausikkuna, minkä avulla näkymää voidaan käsitellä. Huomaa, että ruudun siirtämiseksi on ikkunan reunat aktivoitava ohjausikkunan kautta.

Taustakuva

Taustakuva voi olla periaatteessa mikä tahansa kuvatiedosto. Huomioitavaa kuitenkin on, ettei ohjelma skaalaa kuvia ikkunan koon mukana, joten taustakuvan tulee olla käyttötavasta riippuen sama, kuin esitysikkunan koko. Normaalitapauksessa kuva ja ikkuna ovat koko näytön kokoisia, jolloin tyypillisin videotykin resoluutio on **1024x768**. Taustakuva tehdessä on hyvä huomioida, ettei käytettävää puhelinnumeroa tarvitse siihen kirjoittaa. Riittää, että jättää numerolle sopivan tilan. Ohessa esimerkki:

1. Laaditaan Powerpointilla yksinkertainen ja tyylikäs dia, johon jätetään iso suorakulmainen tila tekstikentälle ja pienempi palvelun puhelinnumerolle. Tallennetaan dia **bmp-** tai **jpg-**muodossa samaan kansioon, johon SMS-Viewer on asennettu.
2. Avaa tallentamasi kuvatiedosto **Paint**-ohjelmalla. Hae hiiren kursorilla tekstikentän vasen yläkulma ja paina mieleesi pisteen koordinaatit ja kirjoita ne **defaults.ini** -tiedoston kohtiin **FST_X** ja **FST_Y**.
3. Hae samalla tavalla tekstikentän oikea alanurkka, mutta tällä kertaa selvitetään niiden avulla kentän leveys ja korkeus. Syötään nämä arvot **defaults.ini** tiedoston kohtiin **FST_WIDTH** ja **FST_HEIGHT**.
4. Käytössä olevalle puhelinnumerolle varatun kentän osalta selvitetään vasemman ylänurkan koordinaatit, jotka syötetään **defaults.ini**in kohtiin **FSW_TEXT_X** ja **FSW_TEXT_Y**. Leveys ja korkeus seuraavat fontin asetuksia.
5. Asetetaan taustakuva juuri luoduksi laittamalla **defaults.ini** tiedoston kohtaan **FST_IMAGE_NAME** taustakuvan tiedoston nimi.
6. Avaa SMS-Viewer ja siitä esitysnäkymä. Aktivoi säädöt hiiren oikealla napilla, sieltä asetetaan ikkunan reunat näkyviin (kuva 8, kohta 5.). Nyt voidaan ikkuna venyttää koko ruudun kokoiseksi. Tarvittaessa voidaan **Ruudun asetukset** -ikkunan avulla hienosäätää tekstikenttien sijaintia. Poistetaan ikkunan reunat näkyvistä ja aloitetaan viestintä.



Ruudun asetukset

Defaults.ini -tiedoston asetusten lisäksi esitysruudun asetuksia voidaan säätää graafisesti. Painamalla hiiren oikeaa nappia taustakuvan päällä avautuu ikkuna, jonka avulla voidaan näkymää käsitellä.

Kuva 8: Esitysnäkymän asetukset

1. Ikkunan ylimmillä toiminnoilla muokataan tekstikentän kokoa ja sijaintia. Neljä ensimmäistä nappia vaikuttavat ikkunan vasemman yläkulman sijaintiin ja neljä jälkimmäistä vaikuttavat ikkunan korkeuteen ja leveyteen.
2. Seuraava näppäinrivi vaikuttaa fonttiin, fontin väriin ja ikkunan taustaväriin.
3. Taustakuvatoiminnon avulla voidaan määrittää mitä kuvaa käytetään taustakuvana.
4. Lisäteksti kentässä voidaan vaihtaa puhelinnumero käytössä olevaksi ja säätää siihen kentän sijainti, fontin koko ja väri.
5. Viimeisen osan napit hallitsevat ikkunan operointia. Ensimmäisellä aktivoidaan tekstikentän vierityspalkin näkyminen ja toisella ikkunan reunojen näkyminen.